

2020학년도 대학원 신·편입생

오리엔테이션 자료집



동익대학교 대학원
Graduate School of Dong-Eui University

환 영 사

신입생 여러분!

동의대학교 대학원 석·박사과정에 입학하게 된 것을 진심으로 축하드립니다.

신입생 여러분은 최근 빠르게 변화되고 있는 사회에서 요구하는 전문지식과 학업 능력 향상을 위해 학위과정을 통해 여러분들이 세워 놓은 목표에 도달하고자 대학원에 진학하신 분들입니다. 무엇보다 사회적으로 어려운 여건 속에서 보다 나은 내일을 위해 미래를 준비하는 여러분의 용기에 박수를 보내고 싶습니다.

여러분이 대학원 진학을 위해 포기해야 하는 소소한 행복들도 있지만, 학위과정 동안 만나게 되는 사람들과의 교류와 인적 네트워크는 여러분의 인생을 더욱 값지고 풍부하게 만들어 줄 것입니다.

또한, 개인별 학과와 학위과정에 따라 차이는 있겠지만, 배움을 위해 함께 공유하는 지식과 정보, 시행착오와 실수를 가져다 준 시간마저도 또 하나의 배움으로 이어질 수 있는 게 대학원 과정이 아닐까 합니다.

사회가 급변하는 최근의 교육목표는 단순한 지식전달이 아니라 문제해결 능력입니다. 정보의 취득과 해석, 문제를 파악하고 해결하는 과정에는 기본적인 지식의 토대 위에 신기술을 받아들여, 과학적 해석 능력을 요구하고 있습니다. 또한, 오늘날 정보화 시대를 넘어 미래사회는 인공지능 시대로 더 많은 지식과 정보화의 변화에 빠르게 대응하는 인재를 요구할 것이라 생각됩니다.

이러한 사회변화에 빠르게 대처하기 위해 우리 동의대학교 대학원은 리더십과 전인적 인성을 갖춘 전문 인력 양성과 전문가가 갖추어야 할 연구자로서의 역량을 함양시켜 학문적 성과를 성공적으로 이루어 낼 수 있도록 최선의 노력을 다하겠습니다.

끝으로, 여러분의 입학을 다시 한번 더 축하드리며, 학위과정을 통하여 여러분의 꿈과 목표를 실천할 수 있는 계기를 마련하는 대학원 생활이 되시기를 소망합니다. 감사합니다.

2020. 3. 3.

대학원장 김 세 환

목 차

I. 개관

1. 건학이념 · 교시 · 인재상 · 교육목표 · 역량	1
2. 대학원 정원 및 개설학과 수 현황	2
3. 2020학년도 대학원 학사일정	2
4. 대학원 기구표	5
5. 대학원 개설학과	6

II. 학사안내

1. 수업에 관한 사항	7
2. 학적변동 : 등록 · 휴학 · 복학 · 자퇴 · 재입학	8
3. 자격시험에 관한 사항	9
4. 논문심사 및 학위논문제출	10
5. 수료, 졸업의 정의 및 논문신청자격	12

III. 대학원 과정이수 주요사항

13

IV. 장학금

14

V. 학술논문발표 지원금 절차

15

VI. 차량등록 안내

17

VII. 지도교수추천 On Line 신청

19

VIII. 대학원생 권리장전

20

IX. 원우회

23

건학이념

東義知天

인간의 도리와 우주의 이치 추구

교시

진리

정의

창의

인재상

더불어 숲을 이루는 콜라보 인재

교육목표

진리를 공유하는 전문인

- 자기주도학습을 통한 전문성 계발
- 전문지식을 통한 지역과 세계에 기여

정의에 공감하는 세계시민

- 관용과 배려를 통한 자발적 나눔
- 이성과 감성을 통한 공동체 소통

창의로 공명하는 지도자

- 다원적 사고를 통한 문제 해결
- 능동적 실천을 통한 미래 개척

역량

실용지성

자기경영 역량
글로벌 역량

협력인성

나눔 역량
소통 역량

창의실천

융합 역량
도전성취 역량

2

대학원 정원 및 개설학과 수 현황

1983. 10. 29	• 대학원 설치 인가 석사학위과정 3개 학과 총 정원 20명
1984. 11. 27	• 석사학위과정 6개 학과 총 정원 50명
1987. 11. 09	• 박사학위과정 설치 인가 5개 학과 총 정원 36명
1988. 11. 30	• 석사학위과정 8개 학과 총 정원 68명
1990. 11. 09	• 석사학위과정 9개 학과 총 정원 68명
1991. 11. 15	• 석사학위과정 11개 학과 총 정원 92명
1992. 07. 30	• 석사학위과정 13개 학과 총 정원 114명 • 박사학위과정 7개 학과 총 정원 54명
1993. 09. 04	• 석사학위과정 16개 학과 총 정원 167명
1994. 10. 21	• 석사학위과정 20개 학과 총 정원 227명 • 박사학위과정 8개 학과 총 정원 74명
1995. 10. 18	• 석사학위과정 24개 학과 총 정원 247명 • 박사학위과정 10개 학과 총 정원 94명
1996. 11. 02	• 석사학위과정 25개 학과 총 정원 137명 • 박사학위과정 10개 학과 총 정원 33명
1999. 06. 04	• 석사학위과정 27개 학과 총 정원 139명 • 박사학위과정 11개 학과 총 정원 34명
1999. 11. 02	• 석사학위과정 37개 학과 총 정원 179명 • 박사학위과정 17개 학과 총 정원 49명
2003. 11. 11	• 석사학위과정 48개 학과 총 정원 196명 • 박사학위과정 23개 학과 총 정원 63명
2005. 12. 01	• 석사학위과정 53개 학과 총 정원 201명 • 박사학위과정 26개 학과 총 정원 63명
2009. 10. 01	• 석사학위과정 60개 학과 총 정원 194명 • 박사학위과정 36개 학과 총 정원 70명
2011. 10. 01	• 석사학위과정 50개 학과 총 정원 184명 • 박사학위과정 40개 학과 총 정원 80명
2012. 11. 01	• 석사학위과정 50개 학과 총 정원 174명 • 박사학위과정 40개 학과 총 정원 90명
2013. 11. 01	• 석사학위과정 56개 학과 총 정원 174명 • 박사학위과정 46개 학과 총 정원 90명
2015. 11. 01	• 석사학위과정 56개 학과 총 정원 197명 • 박사학위과정 46개 학과 총 정원 90명
2016. 02. 19 ~	• 석사학위과정 56개 학과 총 정원 182명 • 박사학위과정 46개 학과 총 정원 90명
2019. 02. 15	
2020. 02. 21	• 석사학위과정 56개 학과 총 정원 182명, 졸업생 3,374명 배출 • 박사학위과정 46개 학과 총 정원 90명, 졸업생 977명 배출

월	일	요일	학 사 내 용
2020년 3월	1	토	[삼일절]
	9	월	2020-1학기 개강
	9~11	월~수	신·편입생 수강신청
	11~13	수~금	2020-1 외국어시험 접수
	20	금	2020-1 외국어시험 실시
	23~25	월~수	2020-1 연구등록기간(박사 수료생)
	30	월	학기경과일수 30일째
4월	1	수	수업일수 1/4선(복학기간 만료일)
	1~3	수~금	2020-1 종합시험 접수
	8	수	2020-1 종합시험 실시
	10	금	수업일수 1/3선
	20~22	월~수	2019 후기 석·박사 학위청구논문 심사신청
	29	수	수업일수 1/2선, 학기경과일수 60일째
	30	목	[석가탄신일]
5월	1	금	[근로자의 날]
	4	월	[임시휴업일]
	5	화	[어린이날]
	5/6~6/12	수~금	2019 후기 석·박사 학위청구논문 심사 및 발표
	22	금	수업일수 2/3선
	29	금	학기경과일수 90일째
6월	1	월	수업일수 3/4선
	6	토	[현충일]
	15~19	월~금	수업보강기간
	19	금	2019 후기 석·박사 학위논문 심사결과 제출
	27	토	하계방학 시작일
7월	6~10	월~금	2020 후기 석·박사 학위논문 제출
8월	15	토	[광복절]
	17~20	월~목	2020-2 수강신청
	21	금	2019 후기 학위수여식(진행하지 않음)
	20~21, 24~25	목~금, 월~화	2020-2 현금등록

월	일	요일	학 사 내 용
9월	1	화	2020-2학기 개강
	1~3	화~목	신·편입생 수강신청
	9~11	수~금	2020-2 외국어시험 접수
	18	금	2020-2 외국어시험 실시
	21~23	월~수	2020-2 연구등록기간(박사 수료생)
	24	목	수업일수 1/4선(복학기간 만료일)
	30	수	학기경과일수 30일째, [추석휴일]
10월	1~2	목~금	[추석휴일]
	3	토	[개천절]
	5~7	월~수	2020-2 종합시험 접수
	8	목	수업일수 1/3선
	9	금	[한글날]
	12	월	2020-2 종합시험 실시
	19~21	월~수	2020 전기 석·박사 학위청구논문 심사신청
	22	목	[개교기념일]
	28	수	수업일수 1/2
	30	금	학기경과일수 60일째
11월	11/2~12/11	월~금	2020 전기 석·박사 학위청구논문 심사 및 발표
	16	월	수업일수 2/3선
	24	화	수업일수 3/4선
	29	일	학기경과일수 90일째
12월	8~14	화~월	수업보강기간
	18	금	2020 전기 석·박사 학위논문 심사결과 제출
	22	화	동계방학 시작일
	25	금	[성탄절]
	31	목	종무식
2021년 1월	1	금	[신정]
	4	월	시무식
	4~8	월~금	2020 전기 석·박사 학위논문 제출
2월	11~13	목~토	[설날휴일]
	15~18	수~목	2021-1 수강신청
	16~19	화~금	2021-1 현금등록
	19	금	2020학년도 전기 학위수여식

※ 기타 자세한 사항 대학원 홈페이지(<http://grd.deu.ac.kr/main.do>) 공지사항 참조

4

대학원 기구표



< 대학원 직제 >

대학원 보직 교원					
구 분	성 명	직 명	소 속	연락처	E-Mail
대학원장	김세환	교 수	건축학과	1170	ksh@deu.ac.kr
부 원 장	이정화	교 수	치위생학과	4239	yamako93@deu.ac.kr
대학원 행정지원실					
성 명	직 명	연락처		E-Mail	
최봉진	실장	1157		choi7@deu.ac.kr	
이수원	과장	1172		ken@deu.ac.kr	
최미영	직원	1173		mychoi@deu.ac.kr	
이인숙	직원	1225		islee2@deu.ac.kr	

< 담당자 업무 >

성 명	업무내용
최봉진	업무총괄
이수원	학칙 및 규정, 정원조정, 수업, 수강, 학적, 성적, 졸업(명박), 학위논문, 위원회, 연구윤리, 각종 행사 및 특강 등
최미영	입시, 등록, 장학금, 교육기본통계, 정보공시, 장학통계 등 각종 통계 자료
이인숙	교과과정, 개설교과목, 협동과정, 실험실습비, 학적변동, 차량등록, 입시, 학적 관리 등

5

대학원 개설학과

5-1. 일반과정

석사과정	박사과정	석사과정	박사과정
국어국문학과	국어국문·문예창작학과	보육·가정상담학과	-
중·한번역학과	중·한번역학과	식품영양학과	-
일어일문학과	일어일문학과	건축공학과	건축공학과
영어영문학과	영어영문학과	토목공학과	토목공학과
문헌정보·사학과	문헌정보·사학과	도시공학과	도시공학과
철학상담·심리학과	철학상담·심리학과	기계공학과	기계공학과
평생교육학과	평생교육학과	전기공학과	전기공학과
언론광고학과	언론광고학과	지능시스템공학과	지능시스템공학과
법학과	법학과	전자공학과	-
경찰소방학과	경찰소방학과	정보통신공학과	정보통신공학과
행정정책학과	행정정책학과	컴퓨터공학과	컴퓨터공학과
사회복지학과	사회복지학과	컴퓨터소프트웨어공학과	컴퓨터소프트웨어공학과
경제·무역학과	경제·무역학과	IT융합학과	-
금융보험·재무부동산학과	금융보험·부동산학과	화학·환경·산업공학과	화학·환경·산업공학과
경영학과	경영학과	신소재공학과	신소재공학과
경영정보·e비즈니스학과	경영정보·e비즈니스학과	디지털미디어공학과	디지털미디어공학과
유통물류학과	유통물류학과	조선해양공학과	-
호텔·관광·외식경영학과	호텔·관광·외식경영학과	응용화학·식품공학과	응용화학·식품공학과
수학정보통계학과	수학정보통계학과	음악학과	음악학과
물리학과	물리학과	디자인조형학과	디자인조형학과
바이오의약학과	-	체육학과	체육학과
스마트바이오헬스학과	스마트바이오헬스학과	영화·영상콘텐츠학과	-
간호학과	간호학과	한의학과	한의학과
임상병리학과	-		

5-2. 협동과정

과정명	석사과정	박사과정
학과간 협동과정	동아시아국제학과	동아시아국제학과
	불교문화학과	불교문화학과
	스토리텔링학과	스토리텔링학과
	글로벌경영학과	글로벌경영학과
	영유아교육학과	영유아교육학과
	융합미디어교육공학과	융합미디어교육공학과
	국제협력·외교학과	국제협력·외교학과
	보건의과학과	보건의과학과
	물리치료학과	물리치료학과
	공간정보시스템학과	-
	스마트시티학과	스마트시티학과

1-1. 수업 및 재학연한

- 가. 수업연한: 석사학위과정 및 박사학위과정은 각각 2년(4학기)으로 한다.
- 나. 재학연한: 석사학위과정 및 박사학위과정은 각각 6학기를 초과할 수 없다.

1-2. 이수학점

- 가. 석사학위과정: 26학점 이상을 이수하여야 수료할 수 있다.
- 나. 박사학위과정: 40학점 이상을 이수하여야 수료할 수 있다.

<수료에 필요한 이수학점>

구 분	기초공통 (전공기초)	전 공 (전공과목)	논문지도	계
석사학위과정	6~9	15~18	2	26
석사(노인전문간호사과정)	15	20	2	37
박사학위과정	9~12	24~27	4	40

1-3. 수강학점

- 가. 석사학위과정: 매 학기 9학점(논문지도학점 포함) 이상을 초과하여 신청할 수 없다. 선수과목 또는 대학원장이 지정하는 교과목에 대해서는 별도로 한 학기에 6학점 이내로 이수할 수 있다.
- 나. 박사학위과정: 매 학기 12학점(논문지도학점 포함) 이상을 초과하여 신청할 수 없다. 선수과목 또는 대학원장이 지정하는 교과목에 대해서는 별도로 한 학기에 6학점 이내로 이수할 수 있다.
- 다. 선수과목: 선수과목의 이수학점은 각 과정 9학점 이상으로 하며, 1~2학기차에 이수(학기당 6학점 이내)하여야 함을 원칙으로 하고, 대학원 수료에 필요한 학점과는 별도로 처리하며, 성적평가에는 가산되지 않고 “가” 또는 “부” 만 결정한다.

1-4. 타 대학 이수학점 인정

- 가. 학과 주임교수가 인정하고 대학원장의 허가에 의하여 교내의 타 학과 및 국내의 타 대학원에서 교과목을 이수하는 경우는 그 학점을 인정할 수 있다.

- 나. 부산지역 6개 대학원(경성, 동아, 동의, 부경, 부산, 한국해양)간의 학점 상호 교류 협약서에 의해서 매 학기당 6학점 이내로 취득할 수 있으며, 총 9학점을 초과하여 취득할 수 없다.

1-5. 학업성적평가 : 학업성적의 등급과 평가는 다음과 같다.

등 급	평 점	점 수
A ⁺	4.5	95점~100점
A ^o	4.0	90점~ 94점
B ⁺	3.5	85점~ 89점
B ^o	3.0	80점~ 84점
C ⁺	2.5	75점~ 79점
C ^o	2.0	70점~ 74점
F	0	69점 이하

- 1-6. 이수인정성적 : 수강과목별 출석률이 3분의 2 이상이고, 평점이 2.0 이상이면 이수학점에 가산된다. 그러나 전 과목의 평균평점이 3.0 이상이어야 수료할 수 있다.

2 학적변동 : 등록, 휴학, 복학, 제적, 재입학

2-1. 등록

- 가. 학생은 매 학기 초 소정의 기일 내에 등록을 하여야 한다.
- 나. 박사학위과정을 수료한 후 학위청구논문을 제출하고자 하는 학생은 세칙이 정하는 바에 따라 당해 학기에 연구등록을 하여야 한다.
- 다. 수업연한 내에 수료학점을 취득하지 못한 자로써, 석사학위과정생은 미취득 학점이 3학점 이하일 경우에는 등록금의 2분의 1, 4학점이상일 경우에는 등록금 전액을 납부해야 하고, 박사학위과정생의 미취득 학점이 3학점 이하일 경우에는 등록금의 3분의 1, 4학점이상 6학점 이하일 경우에는 등록금의 3분의 2, 7학점 이상일 경우에는 등록금의 전액을 납부하여야 한다.

구 분	석 사	박 사
3학점 이하	등록금의 2분의 1	등록금의 3분의 1
4학점 이상	등록금 전액	-
4학점 이상 ~ 6학점 이하	-	등록금의 3분의 2
7학점 이상	-	등록금 전액

라. 연구등록금(박사수료자)은 해당학기 등록금의 10% 이내로 한다.

2020학년도	인문사회	자연·체육	공학·예능	의학
당해 연도 등록금의 10%	417,000원	482,000원	541,000원	736,000원

2-2. 휴학

- 가. 1학기 수업일수의 3분의 1 이상을 결석하는 특별한 이유가 있는 학생은 휴학 원서를 제출하여 대학원장의 허가를 받아야 한다.
- 나. 휴학기간은 1회에 2학기를 초과하지 못하며, 통산하여 3학기를 초과할 수 없다. 휴학 중인 자가 계속해서 휴학을 원할 경우 휴학연장신청서(군복무 : 복무확인서 등 증빙서류 포함)를 제출하여 대학원장의 승인을 받아야 한다.

2-3. 복학: 휴학한 학생이 복학하고자 할 때에는 매 학기 소정기간 내에 등록을 하고 복학신청(대학원 행정지원실 구두 연락)을 해야 한다.

2-4. 제적: 등록기간 내 등록을 하지 않거나, 휴학기간을 초과하여도 복학하지 않을 경우에는 제적된다.

2-5. 자퇴: 자퇴를 원하는 자는 자퇴원서를 제출하여 총장의 허가를 얻어야 한다.

2-6. 재입학: 퇴학 또는 제적된 자가 동일 과정에 재입학을 원할 경우 당해 연도 제적자 수 범위 내에서 허가할 수 있으며, 재학 또는 제적 전의 취득학점을 통산하여 인정할 수 있다.

3 자격시험에 관한 사항

학위논문제출 자격시험은 외국어시험과 종합시험으로 하며, 외국어시험은 외국어문헌의 해독 및 활용능력을 평가하고, 종합시험은 해당 전공분야의 학식을 종합 평가한다.

3-1. 외국어시험

- 가. 응시자격: 2학기 차 이상 재학생
- 나. 응시절차: 종합정보시스템에서 직접 신청(매 학기 대학원 공지사항 참조)
- 다. 시험과목: 외국어시험 과목은 영어로 한다.
- 라. 시험방법: 외국어시험은 필답시험으로 하며 각 과목별 100점 만점에 70점 이

상을 합격점으로 한다.

마. 시험면제: 영어시험의 경우 TOEFL, TOEIC, TEPS의 취득점수가 이 대학원에
서 별도로 정한 인정점수 이상이면 합격한 것으로 한다.

구 분	TOEIC	TOEFL-CBT	TOEFL-IBT	TEPS
석 사	600	160	60	480
박 사	650	200	75	530

바. 외국어시험에 응시하고자 하는 자는 소정의 응시료를 납부해야 한다.

사. 외국어시험에 불합격한 자는 재 응시 할 수 있으며, 2회 이상 응시자(결시는
응시 횟수에서 제외)의 경우 전공영어로 시험을 응시할 수 있다.

3-2. 종합시험

가. 응시자격

1) 석사학위과정: 3학기 차 이상 재학생으로, 18학점 이상을 취득하고 외국어시
험에 합격한 자

2) 박사학위과정: 4학기 차 이상 재학생으로, 27학점 이상을 취득하고 외국어시
험에 합격한 자

나. 응시절차: 종합정보시스템에서 직접 신청(매 학기 대학원 공지사항 참조)

다. 시험과목: 석사학위과정은 각 학과별 지정된 종합시험과목 중 2과목으로 하
며 박사학위과정은 3과목으로 한다.(단, 전공기초 1과목은 반드시
포함)

라. 시험방법: 종합시험은 필답시험으로 하며 각 과목별 100점 만점에 70점 이상
을 합격점으로 한다.

마. 응시료: 없음

바. 종합시험에 불합격한 과목에 대해서는 재응시 할 수 있으며, 과목별 합격을
인정한다.

4 논문심사 및 학위논문 제출

4-1. 논문지도교수 선정

학위청구논문의 지도교수는 1학기말까지 추천하여 대학원장의 승인을 받아야
하며, 연구지도의 공백이 발생하여 일정기간 동안 타 전공분야의 지도가 필요한
경우에는 공동지도교수를 위촉할 수 있다.

4-2. 학위논문제출자격

가. 석사학위과정: 외국어시험 및 종합시험에 합격하고 논문 제출 학기에 수료예

정인 자 또는 수료자

- 나. 박사학위과정: 외국어시험 및 종합시험에 합격하고 논문 제출 학기에 수료에 정인 자 또는 수료자(단, 2001년 입학자부터는 논문 제출 학기에 연구등록을 하여야 하며, 논문 제출기한 없음)

4-3. 학위논문 심사신청 서류(심사비 포함)

- 가. 학위청구논문심사신청서 1부
나. 학위청구논문 지도교수 및 주임교수추천서 1부
다. 학위논문요약서 1부
라. 연구윤리서약서 1부

4-4. 논문심사

가. 논문심사위원 위촉

- 1) 석사학위논문의 심사위원은 3인으로 구성하되 본 대학교 전임교원 또는 대학원장이 인정하는 자로 하고, 1인 이내의 외부전문가를 위촉할 수 있다.
- 2) 박사학위논문의 심사위원은 5인으로 구성하되 전임교원(박사학위소지자) 이상 또는 대학원장이 인정하는 자로 하고, 1인 이상 2인 이하의 외부전문가가 포함되어야 한다.
- 3) 심사위원 중 1인을 심사위원장(주심)으로 위촉하여 심사를 원활하게 진행할 수 있도록 하며, 이때 지도교수는 주심이 될 수 없다.

나. 논문심사위원 교체금지

- 1) 논문심사위원으로 위촉된 위원은 논문의 심사 중 교체를 금지한다.
- 2) 심사위원이 질병, 출국, 기타의 부득이한 사유로 기간 내에 심사를 담당할 수 없을 때는 대학원장의 승인을 얻은 후 교체할 수 있다.

다. 논문의 평가

- 1) 논문의 평가는 ‘가’ 또는 ‘부’로 하되 석사학위논문은 심사위원의 2/3 이상, 박사학위논문은 심사위원의 4/5 이상의 찬성으로 한다.
- 2) 논문의 구두시험은 100점 만점에 70점 이상을 합격으로 결정하며, 논문의 최종심사 결과는 합격, 불합격으로 결정한다.

4-5. 논문제출

- 가. 논문제출 기한: 심사 합격 후 2주 이내에 완성된 논문을 제출하여야 한다.
- 나. 논문제출 편수: 최종 완성된 논문(석사과정 3부, 박사과정 3부)과 전산파일(PDF), 저작물이용허락서, 개인정보 수집·이용·제공 동의서를 중앙도서관에 제출하여야 한다.

4-6. 논문표절예방프로그램 운영

가. 2017년 9월~ 현재: Copy Killer 도입 운영

나. 표절예방프로그램 결과확인서를 의무적으로 제출해야 한다.

다. 접속방법: 대학원 홈페이지(<http://grd.deu.ac.kr/main.do>)→우측 상단 로그인→아이디(학번), 비밀번호(종합정보시스템)입력→홈페이지 하단 중앙에 있는 CopyKiller 클릭→CopyKiller 홈페이지 이동→하단 이용 매뉴얼을 참조하여 상단 문서업로드 클릭

5 수료, 졸업의 정의 및 논문신청자격

4-1. 수료의 정의 : 수업 및 재학연한 동안 필요한 영역별 이수학점을 이수한 자
(※ 외국어시험, 종합시험 합격하고는 무관함)

(유형1) 영역별 이수학점을 이수 = 수료

(유형2) 영역별 이수학점을 이수 + 외국어시험 합격 = 수료

(유형3) 영역별 이수학점을 이수 + 외국어시험 합격 + 종합시험 합격 = 수료

4-2. 논문신청자격 : 외국어시험, 종합시험을 합격하고 수료에 필요한 영역별 이수학점을 이수 또는 이수예정자(※ 박사과정 수료자는 연구등록금을 반드시 납부한 자)

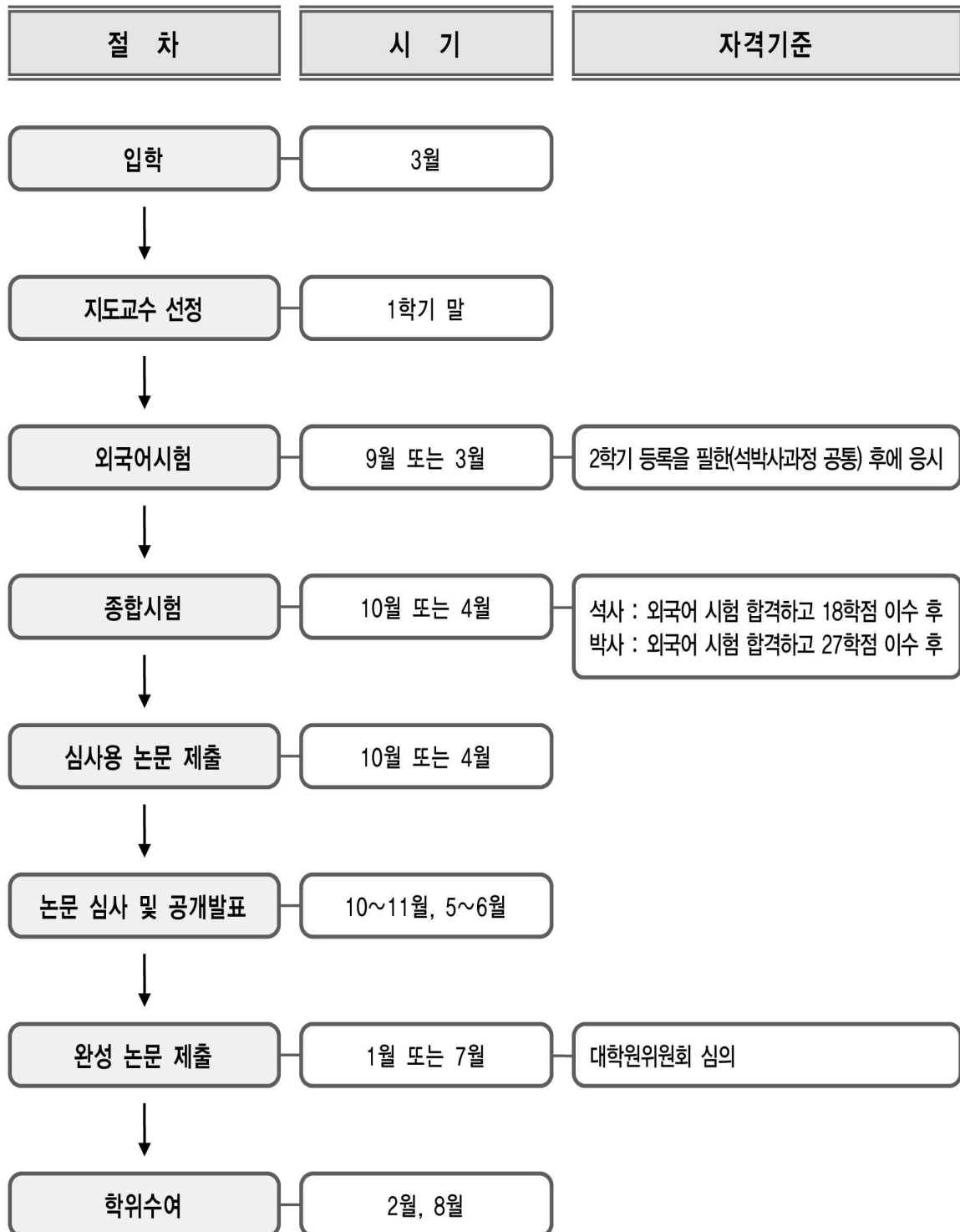
4-3. 졸업의 정의 : 외국어시험, 종합시험을 합격하고 수료에 필요한 영역별 이수학점을 이수 또는 이수예정자 중 논문을 신청하여 최종 합격한 자

4-4. 수료에 필요한 이수학점

구 분	기초공통	전 공	논문지도	계
석 사	6~9(최저 6학점)	15~18(최저 15학점)	2학점	26학점
석사(노인전문간호사)	15학점	20학점	2학점	37학점
박 사	9~12(최저 9학점)	24~27(최저 24학점)	4학점	40학점

III

대학원 이수과정 주요사항



IV 장학금

5-1. 지급목적

대학원에 재학하는 학생에 대해 각종 장학금의 선발과 장학금의 지급에 필요한 사항을 정하며, 학구열을 고취하고 우수한 재능을 가진 학생과 경제적 사정이 어려운 학생에게 학업에 전념할 수 있게 함을 목적으로 한다.

5-2. 장학금의 종류

가. 교내장학금

구분	대상	대상	지급내용	중복 여부
지도교수추천 장학금	석사	동의대학교 출신자 중 학부성적이 4.10 이상인 자로서 입학 전 지도교수의 추천에 의하여 선발된 자	등록금의 100% (수업연한동안 지급)	불가
입학성적우수 장학금	석사	- 학부성적 4.00 이상(4.50 만점 기준)인 자 - 졸업예정자는 지원 서류 제출 시점의 학점 기준임	등록금의 25% (수업연한동안 지급)	가능
연구과제 장학금	석사	동의대학교 출신자 중 입학 전 지도교수의 추천에 의하여 선발된 자로 산학협력단 외부과제에 참여하고 있는 자	참여기간동안 지급	가능
면학장학금	석사 박사	석사과정 및 박사과정 전체	등록금의 30% (수업연한동안 지급)	가능
연구장학금	석사	미취업자(Full -Time) 학생 대상	등록금의 20% (수업연한동안 지급)	가능
간부장학금	석사 박사	대학원 원우회 임원(회장/부회장/사무국장/행정간사)	일정액 지급	가능
공로장학금	석사 박사	- 학교 발전에 기여한 공로가 있다고 인정되는 자 - 대내외적으로 학교의 명예를 선양시킨 자	일정액 지급	가능
외국인 특례장학금	석사 박사	외국인 입학자	등록금의 50% (수업연한동안 지급)	불가
학군협정 장학금	석사 박사	학군협정에 의해 군위탁 학생으로 입학한 자	등록금의 50% (수업연한동안 지급)	불가

※ 각종 장학금 지급에서 입학금은 제외함

나. 교외장학금 : 한국장학재단장학금, 외부 기탁 장학금, 보훈장학금 등

V

학술논문발표 지원금 절차

석·박사학위과정에 재학하고 있는 학생이 국내학술대회 및 국제학술대회에 참석하여 논문 발표 시 일정액의 보조금을 장학금으로 지급한다.

6-1. 신청대상: 재학생이 학술대회에 참가하여 발표한 경우(단순참가 제외)

* 포스터발표는 인정하지 않으나, 국제학술대회 규모 등에서 구두 발표 사실을 확인할 수 있는 경우 인정 가능(국제학술대회 인정 기준 : 국외에서 개최, 참가국 3개국 이상, 외국어로 발표)

6-2. 신청시기: 학회 참가 후 1주일 이내

6-3. 신청방법: 종합정보시스템에서 장학금 신청 내용 입력 후 신청서를 출력하여 대학원행정지원실로 제출(대학원 홈페이지 자료실 7번 매뉴얼 참조)

6-4. 제출서류

가. 학술발표장학금신청서: 종합정보시스템 출력본

나. 학회지 표지(학회명, 개최일시, 장소 명시), 목차(발표자 이름 명시), 발표논문(요약본) 첫 페이지

⇒ 반드시 학회지에서 복사한 사본 제출(단, 별도 학회지가 발행되지 않는 경우 파일 출력본 제출 가능)

다. 학회 참가 확인할 수 있는 서류 : 발표확인서, 발표 사진, 출국 확인 서류(국외) 등

※ 참가확인서는 단순참가인 경우에도 발급이 가능하므로, 반드시 발표를 확인할 수 있는 사진(본인 포함 학회 참가자들 확인할 수 있는 발표 사진)을 꼭 첨부해 주시기 바랍니다.

6-5. 지급금액(2020년 기준)

가. 국내발표

지역	부산	대구, 울산, 경상도	광주, 대전, 전라도, 충청도	서울, 인천, 제주, 경기도, 강원도
금액	50,000	80,000	120,000	150,000

나. 국외발표

지역	아시아		오세아니아	미주, 유럽, 아프리카
	중국, 대만, 홍콩, 일본	기타 지역		
금액	250,000	300,000	400,000	500,000

6-6. 유의사항

- 가. 발표자에 한해 지원하며, **포스터발표는 인정하지 않음***. 공동발표의 경우에도 공동발표를 확인할 수 있는 서류가 있는 경우에 한해 인정
- 나. 학회 참가 확인 서류: 발표확인서, 발표 사진(본인 포함 학회 참가자들 확인할 수 있는 발표 사진), 출국 확인(국외) 등
- 다. 학회참가확인서 등 증빙서류가 미비할 경우 지급하지 않음
- 라. 학과 실험실습비로 지원하는 참가 경비와는 중복 지급 불가

VI 차량등록 안내

7-1. 차량등록

- ※ 학기 단위 신청이므로 차량등록 후에는 중간 정산 및 1회 이상 출입 시 환불 불가
- ※ 차량등록 기간이 지난 후에는 발급되지 않으니 참고하시기 바랍니다.
- ※ 차량등록신청 시간: 10:30~11:30, 14:00~16:00
- ※ 접수 관련 서류는 본인이 직접 미리 복사하여 작성하신 후 제출 및 등록하여 주시기 바랍니다.
- ※ 차량등록 기간 이후 등록자는 당일 주차료가 부과됩니다.
- ※ 미등록 차량 주차료: 10분당 300원(2시간 초과 시 10분당 500원)

7-2. 등록대상: 대학원 재학생만 가능, 수료생은 안전관리팀(890-1214)으로 문의

7-3. 등록기간

- 가. 2020-1학기: 2020.3.2.(월)~3.18.(수)
- 나. 2020-2학기: 8월말 안내

7-4. 등록절차: 가상계좌로 40,000원 입금(본인명의)하신 뒤, 입금확인증과 증빙서류를 학과사무실(이메일 또는 팩스)로 제출하시기 바랍니다.

7-5. 납부금액: 40,000원

7-6. 납부계좌: 학과사무실로 문의하시기 바랍니다.

7-7. 제출서류

가. 신규

1. 입금확인증(인터넷 뱅킹의 경우, 반드시 본인 이름을 확인할 수 있는 부분 화면캡처 후 file 출력)
2. 차량등록 신규 신청서 1부.(차종 및 차량번호 필히 기재)
3. 자동차등록증 1부.
4. 가족관계증명서 및 등본, 재직증명서(차량명의를 본인이 아닐 경우 제출)

나. 연장

- | |
|---|
| <ol style="list-style-type: none">1. 입금확인증(인터넷 뱅킹의 경우, 반드시 본인 이름을 확인할 수 있는 부분 화면캡처 후 file 출력)2. 차량등록 기간연장 신청서 1부.(차종 및 차량번호 필히 기재) |
|---|

7-8. 차량등록 이후에 변경이 있으실 경우, 차량변경신청서와 자동차등록증 제출해 주시면 변경 가능합니다.(※ 대학원 팩스번호 0505-182-6922)

※ 한의학과 대학원생의 차량등록은 한의과대학 행정지원실(850-8632)로 문의하시기 바랍니다.

VII 지도교수추천 On Line 신청

8-1. 목적: 현재 대학원생(석·박사) 논문지도교수 추천 입력 프로그램방법(Off Line→ On Line)을 개선, 보다 효율적이고 체계적인 관리를 위해 프로그램을 개발

8-2. 진행절차

- 가. 추천서 공문 발송(대학원행정지원실)
- 나. 학과(조교): 학생 신청서 접수 후 System에 직접 입력
- 다. 대학원행정지원실에 공문 발송(학생용, 교원용 파일 첨부)
- 라. 대학원행정지원실 공문 접수(확인 후 처리)

8-3. 지도교수 변경절차

- 가. 기존 지도교수와 변경 지도교수 승인
- 나. 학생 동의 후 날인
- 다. 논문지도교수 변경원 제출(공문)
- 라. 대학원행정지원실 공문 접수(확인 후 처리)

동의대학교 대학원생 권리장전

제1장 총칙

제1조(목적) 이 권리장전은 지적공동체인 대학원 구성원들이 가지는 불가침의 기본적 인권을 보호하고, 그 수준을 향상시킴으로써 인간으로서의 존엄과 가치 실현에 이바지함을 목적으로 한다.

제2조(기본원칙) ① 대학원생은 교직원과 함께 지적공동체의 구성원으로 존중받을 권리가 있다.

② 대학원생은 어떠한 신체적, 언어적, 성적 폭력으로부터 자유롭고 안전한 환경에서 학업하고, 연구하고, 근로할 권리가 있다.

③ 대학원생은 성별, 학력, 국적, 나이, 장애, 종교 또는 정치적 성향 등을 이유로 차별받아서서는 아니 된다.

제3조(정의) 이 권리장전에서 대학원생이라 함은 동의대학교 일반대학원, 특수대학원의 모든 학과, 전공 과정의 재적생을 말한다.

제2장 대학원생의 권리

제4조(자기 결정권) 대학원생은 사생활의 자유를 가지며, 연구와 학업은 건강, 안전, 혼인과 모성의 보호, 가족생활 등을 영위할 권리에 우선되지 않는다.

제5조(학업연구권) ① 대학원생에게 보장된 학업과 연구의 기회가 부당하게 박탈되어서는 안되며, 학위과정을 마칠 때까지 정당하지 않은 이유로 타의에 의해 학업이 중지되지 않을 권리가 있다.

② 대학원생은 자신의 전공과 연구주제에 관해 전문적인 학업, 연구, 훈련 및 멘토십을 받을 권리를 가진다.

③ 대학원생에게는 학업과 연구에 필요한 연구 공간 및 학내 지원시설을 이용함에 있어서 정당한 권리가 보장되어야 한다.

④ 대학원생의 석·박사 학위 취득을 위한 진척 수준은 객관적 기준에 따라 평가되어야 하며, 평가 결과는 서면 또는 면담으로 공유되어야 한다.

제6조(저작권) ① 대학원생은 연구 아이디어 제시, 연구 과정 참여 등 자신이 상당 부분 기여한 연구 출판물에 공저자로 등록될 권리가 있다.

② 대학원생은 해당 분야의 학계에서 일반적으로 받아들여지는 자신의 주도적이고, 독창적인 아이디어와 연구방법을 기반으로 한 연구 결과에 대해 제1저자로서의 저작

권을 가진다.

제7조(공정한 심사를 받을 권리) ① 대학원생은 자신의 연구 결과에 대해 공정한 심사를 받을 권리가 있다.

② 평가항목은 구체적이고 객관적이어야 하며, 과정은 투명하고 공정하게 이루어져야 하고, 그 결과는 서면으로 제공되어야 한다.

③ 대학원생은 자신의 학업·연구결과 평가에 대해 평가자에게 이의를 제기할 수 있으며 평가자는 이에 대한 충분한 설명을 제공하여야 한다.

제8조(의사결정에 참여할 권리) ① 대학원생은 이 권리장전에서 명시된 권리들이 제도화되고 시행되는 과정에 참여할 수 있는 권리를 가진다.

② 대학원생은 대학원 자치조직을 구성·운영하고 그 활동에 참여할 권리를 가진다.

③ 학업 및 연구와 관련된 대학원의 결정과 그 세부사항에 대해 알권리를 가진다.

제9조(조교의 권리) 대학원생은 조교로서 채용되는 과정에서 채용조건과 방식을 구체적으로 알 권리가 있고, 공정한 채용심사를 받을 권리를 가진다.

제10조(재정운영에 대한 알 권리) ① 대학원생은 본인이 참여하는 연구과제의 예산 및 지출 등 재정운용상황에 대해 알권리를 가진다.

② 모든 대학원 학과·전공·프로그램의 재정운영은 투명하고, 일관되며, 이해하기 쉽게 공개되어야 한다.

제3장 대학원생의 보호

제11조(부당한 일에 대한 거부권) 대학원생은 자신의 교육 및 연구와 관계가 없는 부당한 일을 거부할 권리를 가진다.

제12조(지도교수 변경의 권리) ① 지도교수는 학위논문 및 연구지도에 주된 역할을 담당하여, 학생을 성실히 지도하여야 한다.

② 지도교수의 휴직, 파견 및 그 밖의 사유로 학생을 지도할 수 없는 경우에는 학생이 지도교수를 변경할 수 있다.

③ 제2항 또는 기타 불가피한 사유로 학생이 지도교수를 변경하고자 희망하고 그 사유의 적절성을 대학원장이 인정할 경우에, 학생의 의사를 반영하여 학과 주임교수의 추천을 거쳐 본인이 지도교수변경원을 학과와 대학원에 제출하여 지도교수를 변경할 수 있다.

제13조(해결절차) ① 대학원생이 위에서 명시된 권리를 침해당하는 경우 공식적 문제 제기 절차에 대한 정보를 받을 권리를 가진다.

② 위원회 등 의 문제해결기구가 열리는 경우 비공개 원칙이 보장되어야 한다. 이때 대학원은 해당 문제와 문제해결절차의 공정성에 대한 입증 의무를 가지며, 대학원생

은 해당 사안에 관한 객관적인 증거와 증인을 자유롭게 채택할 수 있다.

제14조(대학 구성원의 책무) 대학원의 모든 구성원은 이 권리장전에서 명시된 권리를 알고 이를 존중하고 실현해야할 책임을 가진다.

제15조(그 밖의 권리) 대학원생의 권리는 이 권리장전에 열거되지 아니하였다는 이유로 경시되지 아니한다.

부 칙

이 장전은 공포한 날부터 시행한다.

1

IX

원우회[院友會]

1

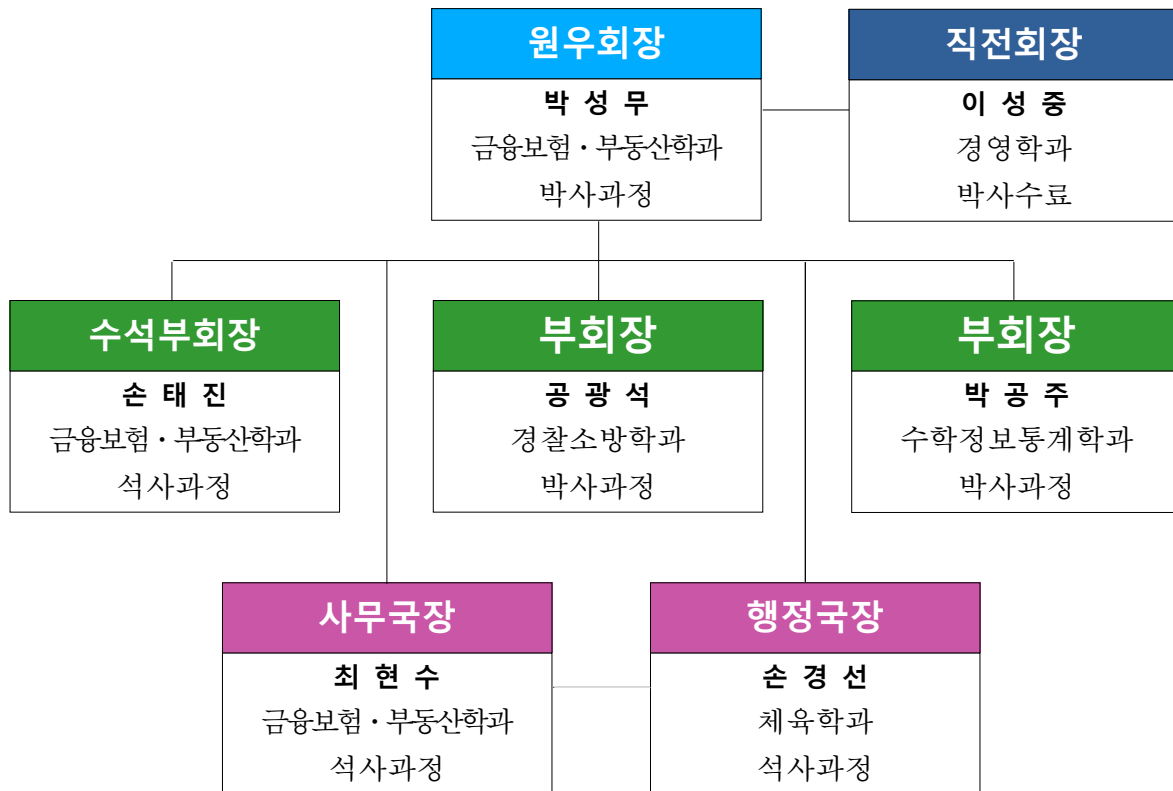
의미와 목적

원우회는 대학원 원우들의 입장을 대변하고 편의를 도모하는 자치협의기구입니다. 재학생뿐만 아니라 졸업생을 아우르는 인적 네트워크 구성, 학업 능력 향상 및 복지의 증진을 주요 목적으로 합니다.

인적 네트워크 구성을 위해 한 달에 한 번 졸업생 모임과 연계된 원우회 정기 모임을 가지고 있으며, 학업 능력 향상을 위해 비정기적인 특강을 개최하고 있습니다. 복지 증진과 관련된 사항에 대해서는 언제라도 임원진들에게 건의해 주시고, 많은 협조와 관심을 가져주시길 바랍니다.

2

제37대 원우회 조직도



3 제37대 원우회 연락처

직급	성명	학과	과정	전화번호
회장	박성무	금융보험·부동산학과	박사 3학기	010-3596-2709
직전회장	이성중	경영학과	박사 수료	010-9547-9917
수석부회장	손태진	금융보험·부동산학과	석사 3학기	010-3764-3200
부회장	공광석	경찰소방학과	박사 3학기	010-8733-4399
부회장	박공주	수학정보통계학과	박사 3학기	010-2078-1516
사무국장	최현수	금융보험·부동산학과	석사 3학기	010-4321-4509
행정국장	손경선	체육학과	석사 3학기	010-5003-0213

4 원우회 사무실 및 카페

◇ 원우회 사무실 : 051-890-1175 (동의대학교 본관 602호)

◇ 원우회 밴드 : “<https://band.us/n/abaf28Vbt3I4V>”

5 원우회비 납부 계좌

◇ 금액 : 학기 당 5만원

◇ 계좌 : 부산은행 101-2068-1698-04, 예금주: 최현수